

Le présent outil d'aide à la décision s'adresse principalement aux cliniciens de première ligne. Il est fourni à titre indicatif et ne remplace pas le jugement du clinicien qui exerce les activités qui lui sont réservées par la loi ou par un règlement. Les recommandations de cet outil ont été élaborées à l'aide d'une démarche systématique et elles sont soutenues par la littérature scientifique ainsi que par le savoir et l'expérience de cliniciens, d'experts et de patients québécois. Pour plus de détails, consulter la section [Publications](#) du site inesss.qc.ca.

À SAVOIR AVANT D'AMORCER LA PPE

Transmission de la maladie de Lyme

- Dans l'est du Canada et des États-Unis : uniquement par les tiques à pattes noires porteuses de la bactérie *Borrelia burgdorferi*
- Risque associé au développement d'un érythème migrant (EM) après une piqûre de tique à pattes noires en zone à haut risque (12 à 50 % des tiques porteuses) : 1 à 3 % (tous stades et durée d'attachement confondus)
 - Lorsque la tique est porteuse : risque faible si durée d'attachement < 24 h (tique trouvée plate/non engorgée), mais ce risque augmente après 24 h
- L'état actuel des connaissances ne permet pas de déterminer le risque associé à l'apparition des autres manifestations cliniques de la maladie de Lyme après une piqûre de tique à pattes noires

Manifestations de la maladie de Lyme et traitement

- EM isolé : souvent le premier signe, mais pas toujours présent
- EM isolé débutant peut être confondu avec une réaction d'hypersensibilité locale à la piqûre (voir encadré 2)
- EM isolé se traite avec un antibiotique pris pendant environ deux semaines. La récupération est habituellement complète et rapide.
- D'autres manifestations peuvent augurer de la maladie de Lyme et requérir un traitement antibiotique approprié au type d'atteinte
 - La résolution de certaines des manifestations peut être plus longue et des symptômes peuvent persister jusqu'à plusieurs mois (ex. paralyse faciale, arthrite)

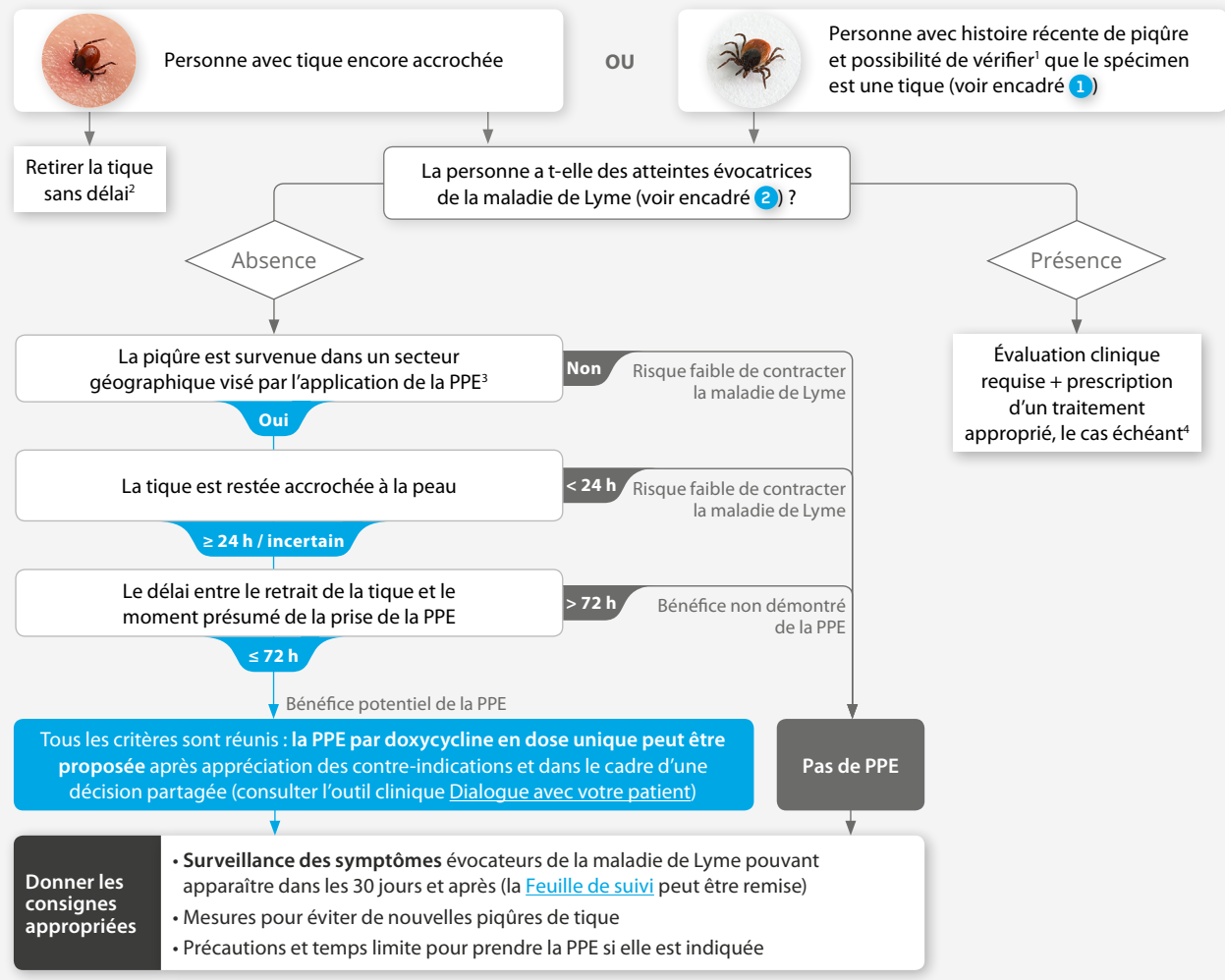
Avant d'amorcer la PPE

- Valider l'indication en vérifiant que tous les critères sont réunis (voir l'algorithme ci-contre →)
- Rechercher et apprécier les contre-indications à la doxycycline en dose unique (voir encadré 4)
- Lorsque l'indication est validée : faire participer la personne à la prise de décision (consulter l'outil clinique [Dialogue avec votre patient](#))

Tests de détection des agents microbiens dans les tiques

- Ils ne sont pas indiqués pour guider la décision d'amorcer la PPE

ALGORITHME D'AIDE À LA DÉCISION AVANT D'AMORCER LA PPE



1. Sur présentation du spécimen ou d'une photo, ou selon description adéquate du spécimen par la personne.
2. Consulter le site du Gouvernement du Québec concernant le [Retrait d'une tique en cas de piqûre](#).
3. Consulter le site du Gouvernement du Québec concernant la [Prophylaxie post-exposition](#).
4. Consulter l'Outil d'aide au diagnostic de la maladie de Lyme et les Guides d'usage optimal, disponibles dans la section [Publications](#) du site de l'INESSS.

1 INDICES POUR DÉTERMINER S'IL S'AGIT D'UNE TIQUE

Le spécimen est/était fixé fermement à la peau

- Si la tique est encore accrochée : regarder si les pattes bougent en les touchant
- La tique est le seul arthropode au Québec capable de rester accroché fermement à la peau pendant plus de 24 heures

La tique ressemble à une petite araignée

Points en commun :

✓ 4 paires de pattes

✗ Pas d'ailes

✗ Pas d'antennes

Différence :

✗ Pas de constriction entre l'abdomen et le reste du corps



Tique femelle à pattes noires engorgée*



Tique femelle à pattes noires légèrement engorgée*



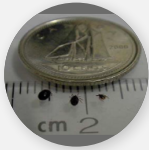
Araignée (constriction)



Utiliser un téléphone intelligent : une photo agrandie aide à observer ces indices

Taille

- Nymphes ou adultes à jeun : < 5 mm (graines de sésames)
- Femelle engorgée : environ 1 cm (petit grain de maïs)



Nymphes de la tique à pattes noires aux divers stades de l'engorgement†



Tique femelle à pattes noires aux divers stades de l'engorgement†

Identification du genre et de l'espèce de la tique

- Non requise pour prescrire la PPE
- Mais s'il est possible d'écartier la possibilité que le spécimen soit une tique à pattes noires (*Ixodes scapularis*), la PPE ne devrait pas être prescrite
- Consulter au besoin : [Le Guide d'identification des tiques du Québec](#)

2 ATTEINTES ÉVOCATRICES DE LA MALADIE DE LYME

Avant d'amorcer la PPE, vérifier l'absence de ce qui suit :

- Rougeur pouvant représenter un EM au site de la piqûre ou ailleurs sur le corps
- Atteintes neurologiques – p. ex. paralysie faciale
- Atteintes cardiaques – p. ex. douleurs thoraciques, palpitations, étourdissements
- Atteintes musculosquelettiques – p. ex. gonflement important du genou
- Symptômes systémiques généraux apparus depuis la piqûre – p. ex. céphalée, fièvre/frissons, raideur ou douleur à la nuque, douleurs musculaires ou articulaires (sans gonflement)
- Consulter au besoin l'[Outil d'aide au diagnostic de la maladie de Lyme](#)

Rougeur au site de la piqûre de tique : EM débutant ou réaction d'hypersensibilité ?

- La taille initiale de la rougeur n'est pas le meilleur critère discriminant
- En cas de doute sur la nature de la rougeur : il est conseillé d'en surveiller l'évolution et d'attendre de 24 à 48 h avant de donner la PPE si le délai le permet⁵ (seconde consultation ou explication à la personne)
- Pour surveiller cette évolution : le contour peut être marqué et le diamètre mesuré au moment de la consultation puis après 24 à 48 h (photo avec un élément de mesure utile pour la comparaison)
- Si la rougeur s'étend sur plus de 5 cm ou si une rougeur < 5 cm persiste plus de 72 h après le retrait de la tique, la personne devrait consulter pour recevoir un traitement antibiotique complet de l'EM

[Photos disponibles pour aide au diagnostic](#) 📷

Réaction d'hypersensibilité plus probable si :

- rougeur apparue dans les 24 premières heures après la piqûre, et régresse en quelques jours
- est prurigineuse (mais pas toujours)
- taille < 5 cm.

PPE possible

EM débutant plus probable si :

- rougeur apparue quelques jours après la piqûre
- s'étend progressivement sur plusieurs jours (critère le plus spécifique)
- taille ≥ 5 cm (mais peut être plus petit)

Pas de PPE, envisager un traitement complet

3 POSOLOGIE DE LA DOXYCYCLINE POUR LA PPE

Âge		Dose unique PO : 200 mg
≥ 12 ans		Dose unique PO : 200 mg
8 à 11 ans ⁶		Dose unique PO : - si poids < 45 kg : 4,4 mg/kg (max. 200 mg)
< 8 ans ^{6,7}		- si poids ≥ 45 kg : 200 mg

Délai maximal de 72 heures entre le retrait de la tique et la prise de doxycycline

4 CONTRE-INDICATIONS À LA DOXYCYCLINE EN DOSE UNIQUE POUR LA PPE

Absolue	Antécédent de réaction allergique aux antibiotiques de la classe des tétracyclines - p. ex. : doxycycline, minocycline, tétracycline
Relatives⁸	- Grossesse - Maladie hépatique active - Myasthénie grave décompensée ou mal contrôlée - Pathologie obstructive de l'œsophage - p. ex. : sténose, achalasie

Ne pas remplacer la doxycycline en dose unique par un autre antibiotique. Recommander à la personne piquée de surveiller l'apparition éventuelle de symptômes évocateurs de la ML et de consulter le cas échéant (la [Feuille de suivi](#) peut être remise à cet effet).

* Source : Laboratoire de santé publique du Québec (LSPQ).

† Source : Santé Canada.

5. Délai maximal de 72 h à respecter entre le retrait de la tique et la prise de la PPE.
6. L'usage de la PPE dans ces groupes d'âge repose sur des données observées chez les 12 ans et plus. Il n'existe pas de formulation pédiatrique commerciale. Une formulation adaptée peut toutefois être préparée en pharmacie au besoin (p. ex. magistrale de suspension orale).
7. Dans les monographies de la doxycycline, l'âge inférieur à 8 ans est une contre-indication relative. Cependant, selon les données disponibles, une dose unique de doxycycline n'entraînerait pas d'effets dentaires (niveau de preuve faible). Consulter au besoin le Protocole médical national pour en savoir plus sur les données et la discussion éclairée à tenir avec la famille.
8. Dans les monographies de la doxycycline, l'allaitement est également une contre-indication relative. Cependant, selon la revue systématique de l'INESSS, la prise d'une dose unique de doxycycline est compatible dans cette situation. Pour en savoir plus sur les contre-indications relatives, consulter au besoin le Protocole médical national.